

ภาคผนวกที่ 9
แผนป้องกันและระงับอัคคีภัย

Document No : *	SP-02-BRH-006	Revision : *	04
Department : *	Bangkok Hospital Rayong	Effective Date :	09 Oct 2020
Document Type : *	System Policy (SP)	Standard :	FMS.6;FMS.7;FMS.7.1;
Category : *	Non Medical		
Subject : *	Code 5 ระบบป้องกันและระงับอัคคีภัย		

1. วัตถุประสงค์

- 1.1 เพื่อเป็นการป้องกันการสูญเสียทั้งชีวิตและทรัพย์สินจากอัคคีภัย
- 1.2 เพื่อกำหนดหน้าที่ความรับผิดชอบและจัดเตรียมอุปกรณ์ให้สอดคล้องกับแผนการป้องกันและระงับอัคคีภัย
- 1.3 เพื่อความปลอดภัยและสร้างความมั่นใจให้กับผู้ใช้บริการและบุคลากรภายในโรงพยาบาล
- 1.4 เพื่อสื่อสารให้บุคลากรภายในโรงพยาบาลทุกคนทราบและสามารถปฏิบัติได้ถูกต้อง

2. ขอบเขต

ครอบคลุมภายในพื้นที่โรงพยาบาลกรุงเทพระยองและทุกหน่วยงานที่เกี่ยวข้องครอบคลุมกรณีเพลิงไหม้ต่างๆ ทั้งภายในและภายนอกพื้นที่ ตลอดจนงานปรับปรุงก่อสร้างในงานระบบต่าง ๆ ที่มีผลต่อการให้บริการหรือการรักษาพยาบาล

3. นิยาม

คำศัพท์	หมายถึง	คำอธิบาย
จุดรวมพล	"	พื้นที่ปลอดภัยที่กำหนดให้ทุกคนมารวมกันกรณีเกิด Code 501 ซึ่งโรงพยาบาลกรุงเทพระยองกำหนดจุดรวมพล 2 จุดดังนี้ - จุดรวมพล 1 บริเวณลานจอดรถหน้าโรงพยาบาลโซน A1- A5 - จุดรวมพล 2 บริเวณลานจอดรถ x-ray ด้านหลังโรงพยาบาล
ศูนย์ประสานงาน	"	กำหนดให้อยู่ในพื้นที่จุดรวมพล สำหรับเป็นกองบัญชาการแผนฉุกเฉิน(ศูนย์สั่งการ/ War room) กรณีเกิด Code 501

4. หน้าที่และความรับผิดชอบ

หน้าที่	ความรับผิดชอบ	ผู้รับผิดชอบ ในเวลาทำการ	ผู้รับผิดชอบ นอกเวลาทำการ
1. ผู้บัญชาการแผนฉุกเฉิน (ผบ.แผน) หรือผู้บริหารที่ได้รับมอบหมาย	- สั่งการจัดตั้งศูนย์สั่งการ (WAR ROOM) - อำนาจการดับเพลิงให้เป็นไปตามแผน - พิจารณาสั่งการในการประสานงานกับหน่วยงานต่าง ๆ - ประเมินสถานการณ์เพื่อพิจารณาตัดสินใจสั่งการให้แก่ผู้ปฏิบัติในส่วนต่าง ๆ	- ผู้อำนวยการ - รองผู้อำนวยการ - ผู้ที่ได้รับมอบหมาย	- ผู้ตรวจการ - ผู้ที่ได้รับมอบหมาย

หน้าที่	ความรับผิดชอบ	ผู้รับผิดชอบ ในเวลาทำการ	ผู้รับผิดชอบ นอกเวลาทำการ
2.ผู้ช่วยบัญชาการ แผนฉุกเฉิน 1	-บริหารจัดการยอตผู้ป่วย -พิจารณาสั่งการ ประสานงานกับหัวหน้าฝ่าย OPD, IPD ในการรับรายงานยอตผู้ป่วยจาก In charge zone เขียว, In charge zone เหลือง, In charge zone แดง -รายงานสถานการณ์ให้ผู้บัญชาการแผนฉุกเฉินทราบเป็นระยะ	- ผู้อำนวยการฝ่ายการ พยาบาล - ผู้ที่ได้รับมอบหมาย	- In charge ER - ผู้ที่ได้รับมอบหมาย
3.ผู้ช่วยบัญชาการ แผนฉุกเฉิน 2	-พิจารณาสั่งการ ประสานงานกับทีมฉกฉวย เพลิง -พิจารณาสั่งการ ควบคุมระบบไฟฟ้า ประปา ระบบแก๊สทางการแพทย์ -บริหารจัดการเส้นทางจราจร กำหนดเส้นทาง เข้า-ออก - ประสานงานกับหน่วยงานภายนอกที่เข้ามา ช่วยระงับเหตุ(ทีมดับเพลิงจากเทศบาล, ทีม ตำรวจภูธรเมืองระยอง)	-ผู้จัดการฝ่ายสนับสนุน งานวิศวกรรมและบริการ ทั่วไป -ผู้ที่ได้รับมอบหมาย	- In charge วิศวกรรม - ผู้ที่ได้รับมอบหมาย
3.ผู้ช่วยบัญชาการแผน ฉุกเฉิน 3	-บริหารจัดการรับรายงานยอตพนักงาน แพทย์ พนักงาน พนักงาน Outsource พนักงานร้าน ค้าที่มาปฏิบัติงาน - ตรวจสอบยอตพนักงาน มีพนักงานติดค้าง หรือไม่ในอาคารหรือไม่	-หัวหน้าฝ่ายบริหาร ทรัพยากรบุคคล -ผู้ที่ได้รับมอบหมาย	- In charge Pharmacy IPDและ In charge Pharmacy ER
4. In charge zone เขียว	- บริหารจัดการดูแล รับรายงานยอตผู้ป่วยสีเขียว ที่สามารถช่วยเหลือตัวเองได้จากแผนก ต่างๆ และ รายงานจำนวนยอตผู้ป่วยกับผู้ช่วย บัญชาการแผนฉุกเฉิน 1 - บริหารจัดการให้ผู้ป่วยได้รับการดูแลเบื้องต้น บนมาตรฐานความปลอดภัย กรณีต้องการทีม ผู้ดูแลประสานผู้ช่วยบัญชาการ แผนฉุกเฉิน 1 เพื่อขออัตรากำลังทีมผู้ดูแล	- ผู้จัดการฝ่ายPCG 1, 2	- In charge ICU หรือ พยาบาล ICU -ผู้ที่ได้รับมอบหมาย
5. In charge zone เหลือง	- บริหารจัดการดูแลรับรายงานยอตผู้ป่วยสี เหลืองที่ไม่สามารถช่วยเหลือตัวเองได้ต้องมี เจ้าหน้าที่คอยช่วยเหลือ จากแผนกต่างๆ โดย พิจารณาสัดส่วนอัตรากำลังพยาบาลต่อผู้ ป่วย 1: 3-5 ตามลักษณะอาการและความ หนักเบาของผู้ป่วยและ รายงานจำนวนยอตผู้ ป่วยกับผู้ช่วยบัญชาการแผนฉุกเฉิน 1 - กรณีต้องการทีมผู้ดูแลประสานผู้ช่วย	- ผู้จัดการฝ่ายPCG 3, 4	- In charge OR หรือ พยาบาล OR -ผู้ที่ได้รับมอบหมาย

หน้าที่	ความรับผิดชอบ	ผู้รับผิดชอบ ในเวลาทำการ	ผู้รับผิดชอบ นอกเวลาทำการ
	บัญชาการแผนฉุกเฉิน 1 เพื่อขออัตรากำลังทีมผู้ดูแล		
6. In charge zone แดง	<ul style="list-style-type: none"> - บริหารจัดการดูแลรับรายงานยอดผู้ป่วยสีแดงที่มีอาการหนัก จากแผนกต่างๆโดยให้มีทีมพยาบาลดูแลผู้ป่วยในสัดส่วน พยาบาล 1-2 คนต่อผู้ป่วย 1 คน - ส่งต่อผู้ป่วยไปยังโรงพยาบาลใกล้เคียงตามลำดับความเร่งด่วน - กรณีต้องการทีมผู้ดูแลประสานผู้ช่วย บัญชาการแผนฉุกเฉิน 1 เพื่อขออัตรากำลังทีมผู้ดูแล	- ผู้จัดการฝ่ายPCG 5, 6	- In charge ER หรือพยาบาล ER - ผู้ได้รับมอบหมาย
7.ฝ่ายปฏิบัติการระงับอัคคีภัย	<ul style="list-style-type: none"> - ทำการดับเพลิงเบื้องต้น - ตรวจสอบที่เกิดเหตุเพื่อประเมินสถานการณ์ - กำหนดเส้นทางหนีไฟและทำลายสิ่งกีดขวางต่าง ๆ - จัดเตรียมแบบพิมพ์เขียวของทุกอาคาร - ให้ข้อมูล รายละเอียดต่าง ๆ เช่น แหล่งน้ำสำรอง จุดต่อประปาหัวแดง จุดต่อจ่ายน้ำเข้าระบบดับเพลิงภายใน เส้นทาง เข้าออกและทางหนีไฟ ลักษณะการใช้อาคารแต่ละส่วน ให้กับ เจ้าหน้าที่หน่วยงานภายนอกที่เข้ามาช่วยเหลือ - นำเจ้าหน้าที่ตำรวจ, ทีมดับเพลิงจากเทศบาลเข้าสู่ที่เกิดเหตุ - ควบคุมการตัดกระแสไฟฟ้า/ระบบแก๊ส - ทางการแพทย์/ปั้มน้ำดับเพลิง - รายงานสถานการณ์ให้ผู้อำนวยการแผนรับทราบเป็นระยะ 	<ul style="list-style-type: none"> - ผู้จัดการฝ่ายบริการทั่วไป - หัวหน้าแผนกวิศวกรรม - ทีมผจญเพลิงของโรงพยาบาล - ผู้ที่ได้รับมอบหมาย - แผนกเครื่องมือแพทย์ - แผนกที่เกิดเหตุ - แผนกที่อยู่ใกล้พื้นที่เกิดเหตุ 	<ul style="list-style-type: none"> - ทีมผจญเพลิงของโรงพยาบาล - In charge วิศวกรรม - ผู้ได้รับมอบหมาย
8.ฝ่ายสื่อสารและการประสานงาน	<ul style="list-style-type: none"> - แจ้งเหตุให้ผู้บริหารและผู้เกี่ยวข้องรับทราบ - จัดเตรียมอุปกรณ์สื่อสารทุกชนิดให้มีความพร้อมในการใช้งาน - ประสานงานกับหน่วยงานภายนอกเพื่อขอความช่วยเหลือ - เป็นศูนย์สื่อสารถ่ายทอดคำสั่งและผลการปฏิบัติระหว่างผู้บริหาร กับฝ่ายงานต่าง ๆ 	<ul style="list-style-type: none"> - ผู้จัดการฝ่ายสื่อสารการตลาด - เจ้าหน้าที่แผนกContact Center 	<ul style="list-style-type: none"> - แผนกลูกค้าสัมพันธ์ - แผนก Contact Center
9.ฝ่ายอพยพ	<ul style="list-style-type: none"> - แจ้งเหตุเพลิงไหม้ให้ผู้ป่วยทราบ - ควบคุมดูแลไม่ให้เกิดความแตกตื่นโกลาหล 	<ul style="list-style-type: none"> - เจ้าหน้าที่แผนกที่เกิดเหตุ 	<ul style="list-style-type: none"> - ผู้ตรวจการ - พยาบาลและเจ้า

หน้าที่	ความรับผิดชอบ	ผู้รับผิดชอบ ในเวลาทำการ	ผู้รับผิดชอบ นอกเวลาทำการ
	<ul style="list-style-type: none"> - กำหนดวิธีการเคลื่อนย้ายผู้ป่วย - จัดลำดับการเคลื่อนย้ายผู้ป่วยตามลำดับก่อนหลัง - นำผู้ป่วยไปยังจุดรวมพลที่กำหนดไว้ - แยกผู้ป่วยตามอาการ ถ้าอาการหนักให้เตรียมการส่งต่อไปยังโรงพยาบาลใกล้เคียง - ดูแลผู้ป่วย 	<ul style="list-style-type: none"> - HOD/Incharge แผนกที่เกิดเหตุ - Patient Escort - แผนกที่ได้รับมอบหมายให้เป็นทีมช่วยเหลืออพยพ 	<ul style="list-style-type: none"> - หน้าที่ศูนย์อุบัติเหตุและฉุกเฉิน(ER) - แผนกเคลื่อนย้ายผู้ป่วย - In charge แผนกของฝ่ายการพยาบาล - In charge หน่วยงาน
10.ฝ่ายจัดเตรียมเส้นทางและพื้นที่พิเศษ	<ul style="list-style-type: none"> - จัดการจราจร กำหนดเส้นทางเข้า-ออก - จัดเตรียมพื้นที่สำหรับรถของหน่วยงานภายนอกที่จะเข้ามาช่วยเหลือ - จัดเตรียมแหล่งกำเนิดไฟฟ้าสำรอง(แสงสว่าง และปลั๊กไฟ) ที่จุดรวมพล - น้ำดื่ม ผ้าสะอาด 	<ul style="list-style-type: none"> - ผู้จัดการฝ่ายบริการทั่วไป - หัวหน้าแผนกวิศวกรรม - ทีมวิศวกรรม - หัวหน้าแผนกรักษาความปลอดภัย - พนักงานรักษาความปลอดภัย(รปภ.) - แผนกแม่บ้าน - แผนกห้องผ้า 	<ul style="list-style-type: none"> - ทีมรักษาความปลอดภัย - ทีมวิศวกรรม - แม่บ้าน
11.ฝ่ายปฐมพยาบาล	<ul style="list-style-type: none"> - เตรียมแก๊สทางการแพทย์ชนิดหิวถือ - อุปกรณ์ทางการแพทย์และเวชภัณฑ์ - ดูแลผู้ป่วยที่เคลื่อนย้ายมาจากที่เกิดเหตุ - ช่วยเหลือ ปฐมพยาบาลผู้ได้รับบาดเจ็บจากเหตุเพลิงไหม้ - อุปกรณ์ช่วยฟื้นคืนชีพ 	<ul style="list-style-type: none"> - ผู้จัดการPCG 1. - ศูนย์อุบัติเหตุและฉุกเฉิน(ER and EMS) - แพทย์ - แผนกเคลื่อนย้ายผู้ป่วย - แผนกเครื่องมือแพทย์ 	<ul style="list-style-type: none"> - ศูนย์อุบัติเหตุและฉุกเฉิน(ER and EMS) - In charge หรือพยาบาล ฝ่ายการพยาบาล - ผู้ที่ได้รับมอบหมาย
12.ฝ่ายเคลื่อนย้ายผู้ป่วยและส่งต่อ	<ul style="list-style-type: none"> - แยกผู้ป่วยและผู้ได้รับบาดเจ็บที่มีอาการหนักเพื่อการส่งต่อไปยังโรงพยาบาลใกล้เคียง 	<ul style="list-style-type: none"> - พยาบาลและเจ้าหน้าที่ศูนย์อุบัติเหตุและฉุกเฉิน (ER and EMS) - ผู้ตรวจการ (Supervisor) - แพทย์ GP (General Practice) Physician ER, แพทย์ประจำICU - ประธานองค์กรแพทย์ - Incharge Zone เหลืองแดง - แผนกเคลื่อนย้ายผู้ป่วย 	<ul style="list-style-type: none"> - พยาบาลและเจ้าหน้าที่ศูนย์อุบัติเหตุและฉุกเฉิน (ER and EMS) - ผู้ตรวจการ - แพทย์ GP (General Practice) Physician ER

หน้าที่	ความรับผิดชอบ	ผู้รับผิดชอบ ในเวลาทำการ	ผู้รับผิดชอบ นอกเวลาทำการ
13.ฝ่ายการประชาสัมพันธ์	- ตรวจสอบข้อมูลพนักงาน และผู้บาดเจ็บ - การให้ข้อมูลข่าวสารแก่บุคคลภายนอก - การให้ข้อมูลผู้เกี่ยวข้องกับผู้ป่วย และเจ้าหน้าที่	- ผู้อำนวยการ - รองผู้อำนวยการ - ผู้อำนวยการฝ่ายการพยาบาล	- ผู้บัญชาการแผนฉุกเฉิน (ผบ.แผน)หรือผู้บริหารที่ได้รับมอบหมาย
14. ฝ่ายบรรเทาทุกข์และฟื้นฟู	- กำหนดแผนแนวทางในการช่วยบรรเทาทุกข์ให้กับผู้ที่ได้รับผลกระทบหลังเกิดเหตุเพลิงไหม้ - กำหนดแผนงานในการปรับปรุง ซ่อมแซม แก้ไข - ประสานงานกับหน่วยงานภาครัฐ - การช่วยชีวิตและการค้นหาผู้เสียชีวิต - กำหนดแผนและแนวทางในการปฏิรูปฟื้นฟูเพื่อให้สามารถเปิดดำเนินการได้อย่างรวดเร็ว	- ผู้อำนวยการ/รองผู้อำนวยการ หรือผู้บริหารที่ได้รับมอบหมาย - หัวหน้าแผนกกำกับดูแลกิจการ - ผู้จัดการฝ่ายสนับสนุนงานวิศวกรรมและบริการทั่วไป - คณะกรรมการECC - ผู้จัดการฝ่ายบริหารทรัพยากรบุคคล - ผู้ช่วยผู้จัดการศูนย์คุณภาพ - ผู้จัดการฝ่ายบัญชีและการเงิน - หัวหน้าแผนกเครื่องมือแพทย์	- In charge แผนกวิศวกรรม - ทีมผจญเพลิง - In charge ฝ่ายการพยาบาล - In charge ฝ่ายสนับสนุน

5. ข้อกำหนด

แผนป้องกันและระงับอัคคีภัยประกอบด้วย

5.1. ก่อนเกิดเหตุเพลิงไหม้

5.1.1 จัดเตรียมสิ่งต่างๆ ดังนี้

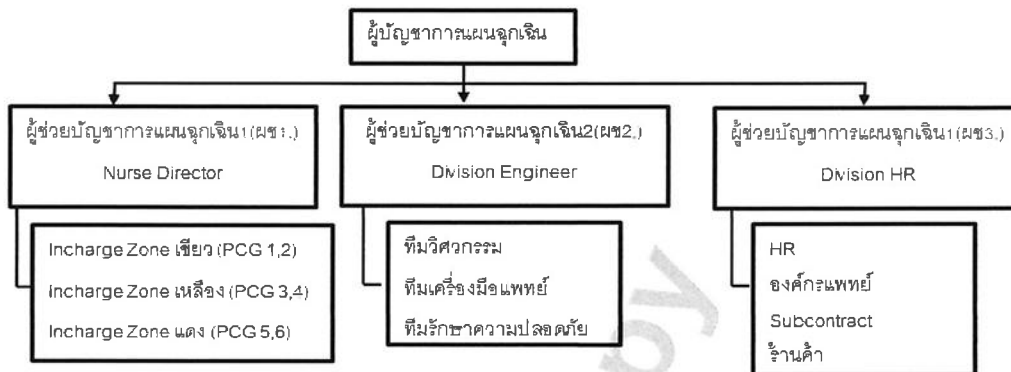
- ติดตั้งอุปกรณ์ต่างๆเกี่ยวกับการป้องกันและระงับเหตุอัคคีภัยให้ครบถ้วนทุกอาคาร เช่น สัญญาณเตือนภัย, อุปกรณ์ตรวจจับความร้อน/ควัน, ถังดับเพลิงเคมี, สายฉีดน้ำ, ป้ายทางออกหนีไฟ, ไฟส่องสว่างฉุกเฉิน

- จัดทำแผนผังของทุกอาคารโดยมีรายละเอียดระบุดังนี้
 - เส้นทางและบันไดหนีไฟ
 - สถานที่ตั้งของถังดับเพลิงและตู้สายฉีดน้ำดับเพลิง
 - สถานที่เก็บวัสดุไวไฟเช่น ถังแก๊สหุงต้ม, สารเคมีต่างๆ
 - ป้ายบอกทางหนีไฟ
- กำหนดพื้นที่จุดรวมพล
- กำหนดและประสานงานกับหน่วยงานภายนอก
 - ทีมดับเพลิงเทศบาลนครระยอง 038-611145,191
 - สถานีตำรวจภูธรเมืองระยอง 038-0611111
 - โรงพยาบาลใกล้เคียง(เพื่อการเคลื่อนย้ายผู้ป่วย)

- โรงพยาบาลระยองโทร.038-611147
- โรงพยาบาลมาตาปุดโทร.038-684444
- โรงพยาบาลรวมแพทย์โทร.038-831408
- โรงพยาบาลศรีระยองโทร.038-998555
- โรงพยาบาลกรุงเทพพัทยาโทร.038-259999
- โรงพยาบาลมงกุฎระยองโทร.038-691808, 038-682136-9

- กำหนดผู้รับผิดชอบกรณีเกิดเหตุเพลิงไหม้

โครงสร้างผู้รับผิดชอบกรณีเกิดเหตุเพลิงไหม้



- กำหนดบุคลากรรับผิดชอบดำเนินการหลังการเกิดเหตุตามแผนการบรรเทาทุกข์และการปฏิรูปฟื้นฟู
- กำหนดผู้รับผิดชอบ บทบาทหน้าที่และหน่วยงานที่เกี่ยวข้องเพื่อประสานงานดำเนินการ ตามแผนที่กำหนดรวมทั้งบรรเทาความ รุนแรงที่เกิดขึ้นและช่วยเหลือผู้ประสบเหตุเบื้องต้นดำเนินการปรับปรุงแก้ไข ซ่อมแซมให้โรงพยาบาลสามารถเปิดบริการได้โดยเร็วที่สุด

- จัดตั้งคณะกรรมการความปลอดภัยอาชีวอนามัย และสภาพแวดล้อมในการทำงาน
- มีหน้าที่ในการตรวจสอบเครื่องมือและอุปกรณ์แจ้งเหตุและระบับเหตุการณ์เพลิงไหม้ เช่น ตู้ดับเพลิง, ถังดับเพลิง, สัญญาณแจ้งเหตุเพลิงไหม้, ไฟส่องสว่างฉุกเฉิน เป็นต้น ให้มีปริมาณที่เพียงพอและอยู่ในสภาพที่พร้อมใช้งานอยู่เสมอ

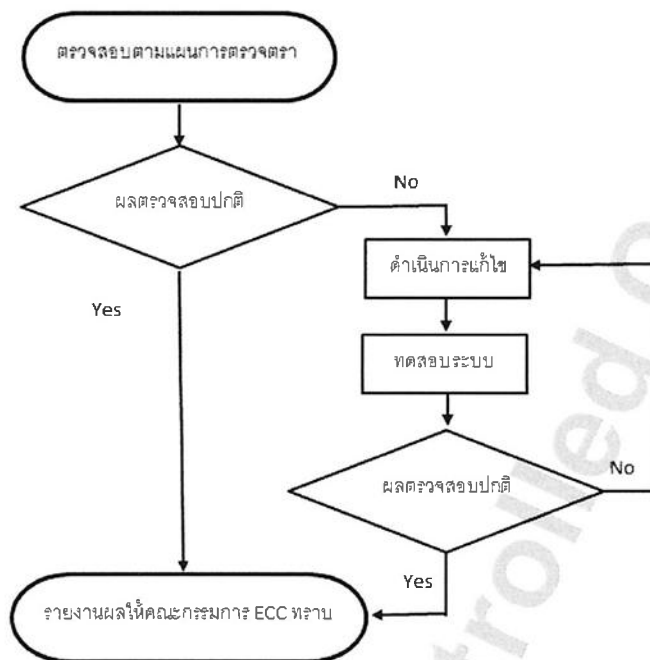
5.1.2 แผนก่อนเกิดเหตุ ประกอบด้วย 3 แผน คือ แผนตรวจตรา แผนการอบรมและแผนการรณรงค์ป้องกันอัคคีภัย

5.1.2.1 แผนการตรวจตรา

แผนการตรวจตรา							
หัวข้อสำรวจ	ผู้รับผิดชอบ	สถานที่	กำหนดเวลา				หมายเหตุ
			Q1	Q2	Q3	Q4	
1.ตรวจสอบพื้นที่และอุปกรณ์ไฟฟ้า เครื่องจักรต่างๆ	แผนกวิศวกรรม		✓	✓	✓	✓	
2.สำรวจเส้นทางหนีไฟ	แผนกวิศวกรรม	ทุกพื้นที่ในรพ.	✓	✓	✓	✓	
3.สำรวจความพร้อมของอุปกรณ์ดับเพลิง	แผนกวิศวกรรม	ทุกพื้นที่ในรพ.	✓	✓	✓	✓	
4.สำรวจป้ายเตือนอันตรายและสัญลักษณ์ต่างๆที่เกี่ยวข้อง	แผนกวิศวกรรมและเจ้าหน้าที่สิ่งแวดล้อม	ทุกพื้นที่ในรพ.	✓	✓	✓	✓	

แผนการตรวจตรา							
หัวข้อสำรวจ	ผู้รับผิดชอบ	สถานที่	กำหนดเวลา				หมายเหตุ
			Q1	Q2	Q3	Q4	
5. ทบทวน จัดทำแผนผังเส้นทางหนีไฟและตำแหน่งที่ตั้งอุปกรณ์ดับเพลิง	แผนกวิศวกรรมและเจ้าหน้าที่สิ่งแวดล้อม	ทุกพื้นที่ในรพ.	✓	✓	✓	✓	
6. ตรวจสอบอุปกรณ์ไวไฟ	แผนกวิศวกรรม	ทุกพื้นที่ในรพ.	✓	✓	✓	✓	
7. ตรวจสอบอุปกรณ์เตือนภัยเมื่อเกิดความร้อนและควัน	แผนกวิศวกรรม	ทุกพื้นที่ในรพ.	✓	✓	✓	✓	

แผนผังขั้นตอนการตรวจตรา



5.1.2.2 แผนการอบรม

เพื่อให้บุคลากรภายในโรงพยาบาลทราบวิธีการป้องกันและระงับเหตุอัคคีภัย, แผนปฏิบัติการเมื่อเกิดเหตุเพลิงไหม้โดยจัดให้มีการฝึกอบรมให้ความรู้เกี่ยวกับแผนการป้องกันและระงับเหตุอัคคีภัยของโรงพยาบาลรวมทั้งการฝึกซ้อมแผนฉุกเฉินและแผนอพยพหนีไฟเป็นประจำทุกปี

แผนการอบรมดับเพลิง							
หัวข้ออบรม	ผู้เกี่ยวข้อง	สถานที่	กำหนดเวลา				หมายเหตุ
			Q1	Q2	Q3	Q4	
1. ความรู้เบื้องต้นมาตรการป้องกันและระงับอัคคีภัย	พนักงานทั้งหมด	ภายในรพ.	✓	✓	✓	✓	

2. การใช้อุปกรณ์ต่างในการดับเพลิง ปฐมพยาบาลและการช่วยเหลือกรณีฉุกเฉิน	พนักงานทั้งหมด	ภายในรพ.	✓	✓	✓	✓	
	ทีมผจญเพลิงของรพ.	สถาบันภายนอก		✓			
	ทีมเคลื่อนย้ายผู้ป่วยและผู้บาดเจ็บ	สถาบันภายนอก		✓			
3. ฝึกซ้อมดับเพลิงและการฝึกซ้อมอพยพหนีไฟ	พนักงานทั้งหมด	สถาบันภายนอกร่วมกับรพ.		✓		✓	

5.1.2.3 แผนการรณรงค์ป้องกันอัคคีภัย

แผนการรณรงค์ป้องกันอัคคีภัย								
รายละเอียด/หัวข้อ	ผู้รับผิดชอบ	ผู้ร่วมรณรงค์	สถานที่	กำหนดเวลา				หมายเหตุ
				Q1	Q2	Q3	Q4	
1.สื่อความรู้ภายในองค์กร - E-Mail - Board ประชาสัมพันธ์	คณะกรรมการ	พณ.ทั้งรพ.	- Online - Board พนักงาน	✓	✓	✓	✓	

5.2 ขณะเกิดเหตุเพลิงไหม้ ประกอบด้วยแผนต่าง ๆ 3 แผนดังนี้ แผนการดับเพลิง แผนอพยพหนีไฟและแผนบรรเทาทุกข์

5.2.1 แผนการดับเพลิง

5.2.1.1 กำหนดการแจ้ง Code เมื่อมีเหตุเพลิงไหม้

Code 5 (ระบุสถานที่) หมายถึงเกิดเหตุเพลิงไหม้ที่สถานที่นั้นๆ

Code 501 (ระบุสถานที่) หมายถึงเพลิงไหม้มีการลุกลามไม่สามารถควบคุมได้ให้ทุกคนอพยพ หนีไฟ และเคลื่อนย้ายผู้ป่วยไปที่จุดนัดหมาย

Code 500 หมายถึงเพลิงสงบสามารถควบคุมเหตุการณ์ไว้ได้

5.2.2 แนวปฏิบัติเมื่อเกิดเหตุเพลิงไหม้

A - Alarm : กด 8 แจ้ง Code5ระบุสถานที่.... ชื่อ.....ตำแหน่งผู้แจ้ง....

กดสัญญาณแจ้งเหตุเพลิงไหม้ที่ใกล้ที่สุด

R - Remove : เคลื่อนย้ายคนที่อยู่ในจุดเกิดเหตุไปจุดปลอดภัย

C - Close : ปิด ประตู หน้าต่างห้องที่เกิดเหตุให้สนิท , ปิดวาล์วแก๊สทางการแพทย์ , ปิดแอร์

E - Extinguisher : ใช้อุปกรณ์ดับเพลิงเข้าระงับเหตุเบื้องต้น

5.2.2.3 การใช้ถังดับเพลิง

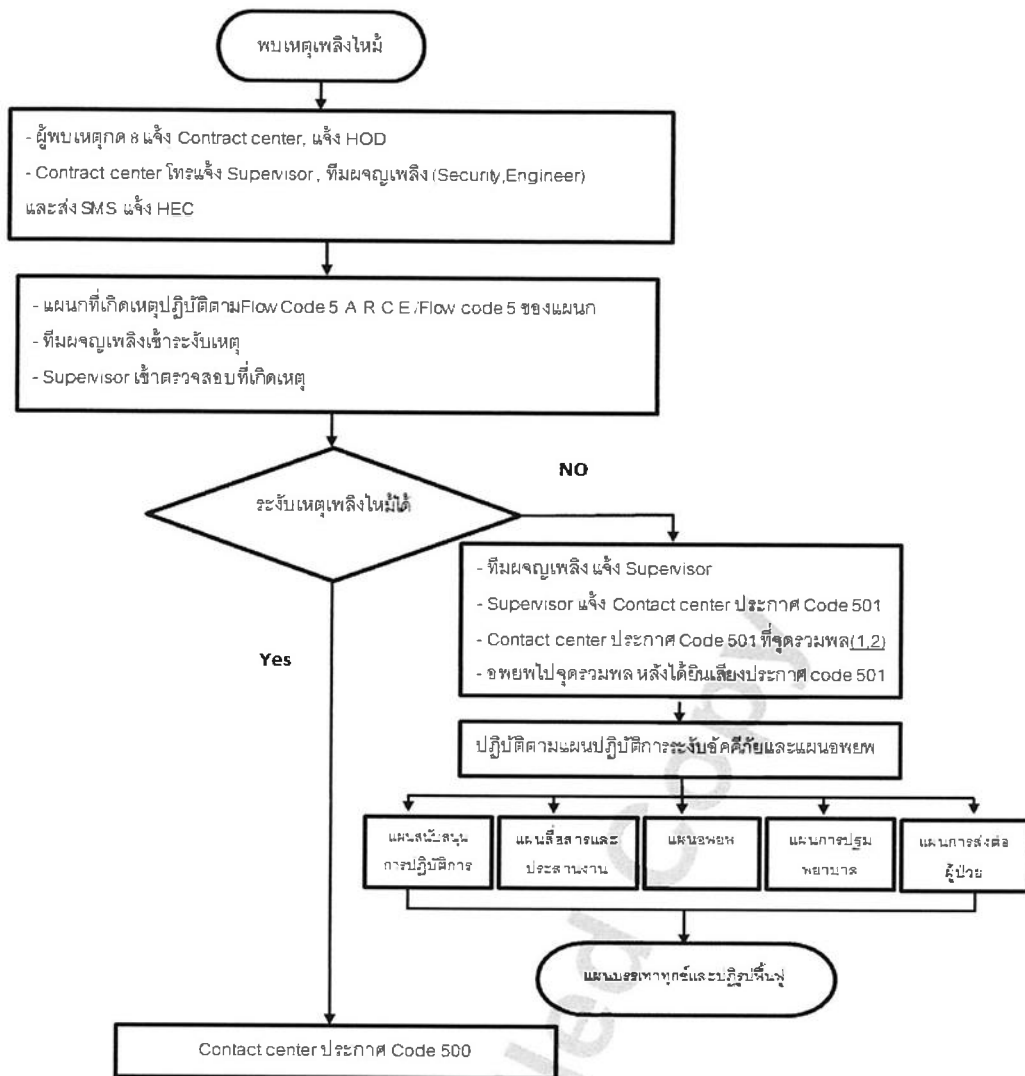
Pull : ดึงสลัก

Aim : ปล่อยสาย

Squeeze : กดคันบีบถังดับเพลิง

Sweep : ส่ายไปที่ฐานเพลิง

5.2.2.4 Flow เมื่อเกิดเหตุเพลิงไหม้



5.2.2.4.1 แผนฝ่ายปฏิบัติการระงับอัคคีภัย

แผนฝ่ายปฏิบัติการระงับอัคคีภัยประกอบด้วย ผู้ช่วยผู้บัญชาการแผนฉุกเฉิน 2, ทีมผจญเพลิง

แผนกที่เกิดเหตุ, แผนกใกล้เคียงที่เกิดเหตุ

5.2.2.4.1.1 ทีมผจญเพลิง

เจ้าหน้าที่ผู้ที่ได้รับมอบหมายให้เป็นทีมผจญเพลิงต้องได้รับการฝึกอบรมในเรื่องของการผจญเพลิงขั้นก้าวหน้าหรือขั้นสูงหรือการกู้ภัยในอาคารเพื่อให้มีความรู้ความเข้าใจเกี่ยวกับการป้องกันและระงับอัคคีภัย

หน้าที่หลัก

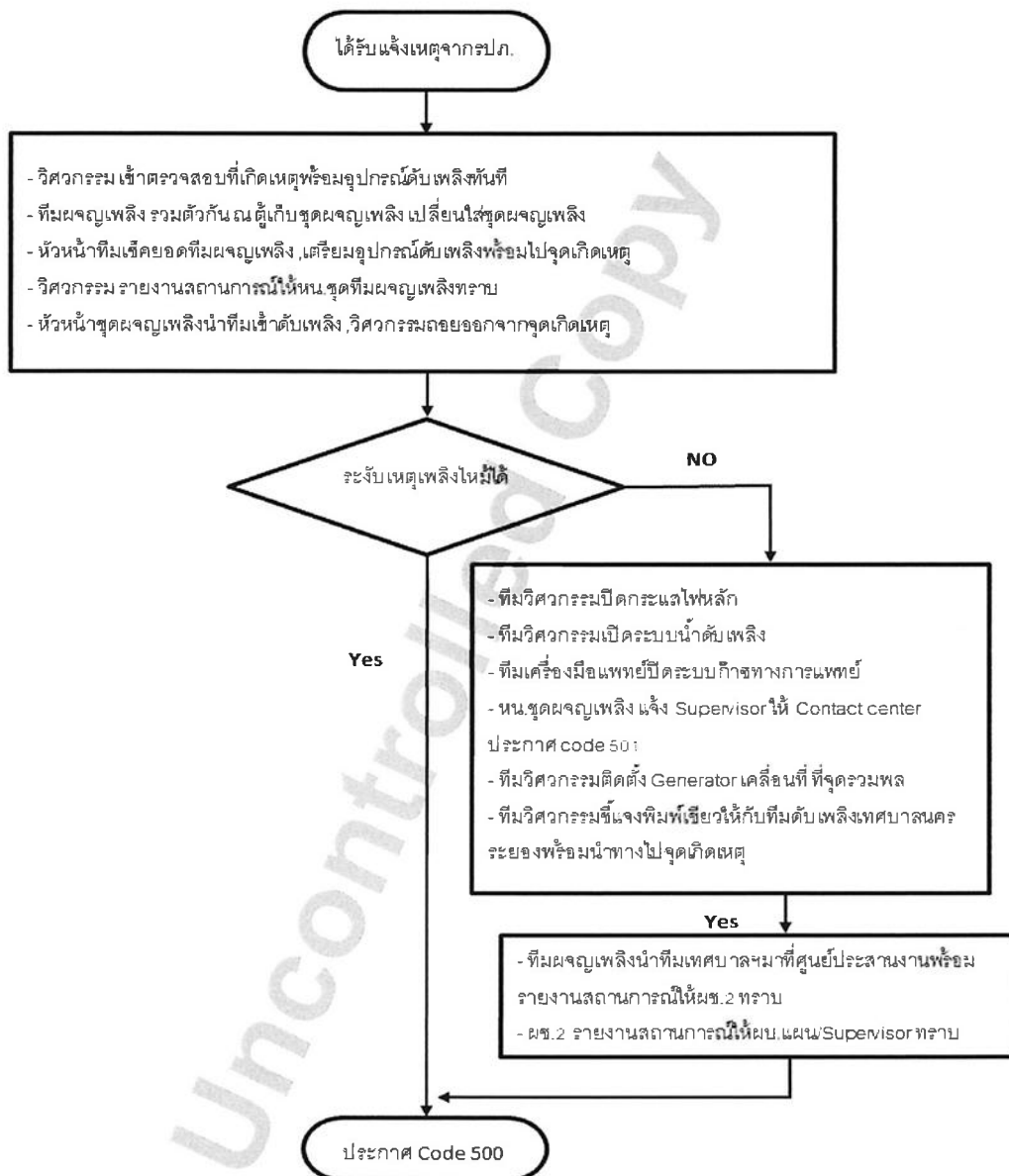
1. เข้าระงับเหตุเพลิงไหม้โดยใช้ถังเคมีดับเพลิง หรือสายฉีดน้ำเพื่อควบคุมหรือระงับเหตุให้เร็วที่สุด
2. ตรวจสอบที่เกิดเหตุเพื่อประเมินสถานการณ์เคลื่อนย้ายวัสดุไวไฟต่างๆออกจากที่เกิดเหตุ
3. ตัดกระแสไฟฟ้าเฉพาะพื้นที่หากประเมินสถานการณ์แล้วไม่สามารถควบคุมเพลิงได้ทีมเสริมต้องสวมชุดผจญเพลิงเพื่อเข้าช่วยระงับเหตุ
4. อำนวยความสะดวกให้ข้อมูลต่างๆแก่ผู้บริหารและหน่วยงานภายนอกที่เข้ามาช่วยเหลือเพื่อการตัดสินใจสั่งการและดำเนินการด้านต่างๆรวมทั้งควบคุมการปฏิบัติงานของทุกฝ่ายให้

เป็นไปตามขั้นตอนของแผนป้องกันและระงับอัคคีภัยโดยประสานงานกับผู้บริหารและหน่วยงานภายนอก

ข้อมูลที่ต้องจัดเตรียม

- แบบพิมพ์เขียวของอาคารต่างๆ
- ลักษณะการใช้งานของอาคาร
- เส้นทางเข้า-ออก
- ข้อมูลสถาปัตยกรรมของอาคาร
- แหล่งน้ำสำรองจุดต่อประปาหัวแดงและจุดรับน้ำเข้าอาคาร
- พื้นที่ที่มีวัตถุอันตรายหรือวัตถุไวไฟเก็บรักษาอยู่ภายในอาคาร

Flow ปฏิบัติงานเมื่อเกิดเหตุเพลิงไหม้ : สำหรับทีมผจญเพลิง



5.2.2.4.1.2 แผนกที่เกิดเหตุ

- ผู้ที่ได้รับมอบหมายนำถังดับเพลิงภายในแผนกมาดับเพลิง

5.2.2.4.1.3 แผนกใกล้จุดเกิดเหตุ

หัวหน้าแผนก/Incharge ที่อยู่ใกล้จุด/แผนกเกิดเหตุมอบหมายให้เจ้าหน้าที่หยิบถัง

ดับเพลิงของแผนกตนเองไปช่วยดับเพลิงที่จุด/แผนกเกิดเหตุ

หน้าที่หลักของผู้ที่ได้รับมอบหมายช่วยดับเพลิงจุด/แผนกเกิดเหตุ

1. รายงานตนกับหัวหน้าแผนก/Incharge ทั้งก่อนและหลังไปช่วยจุด/แผนกที่เกิดเหตุ

2. รายงานตนกับหัวหน้าแผนก/Incharge ของจุด/แผนกที่เกิดเหตุเมื่อไปถึงและหลังจากช่วยเหลือเสร็จสิ้น

3. เข้าช่วยระงับเหตุเพลิงไหม้โดยใช้ถังเคมีดับเพลิง

5.2.2.4.2 ฝ่ายสื่อสารและประสานงาน

5.2.2.4.2.1 เมื่อสัญญาณแจ้งเหตุดังขึ้นหรือมีผู้พบเห็นโทรศัพท์เข้ามาแจ้งเหตุ Contact Center ประกาศ Code 5 (ระบุสถานที่) ตาม WI-02-CTC-005 วิธีการประกาศ Code 5

- แจ้งเหตุให้ผู้บริหารและผู้เกี่ยวข้องรับทราบผ่านระบบสื่อสารของโรงพยาบาลและแจ้งหน่วยงานภายนอกเพื่อขอความช่วยเหลือดังนี้

- สถานีดับเพลิงเทศบาลนครระยอง โทร. 199, 038-611145

- สภอ.ระยอง โทร. 038- 611111

เมื่อหน่วยงานภายนอกมาถึงให้ประสานงานกับฝ่ายจัดเตรียมเส้นทางและพื้นที่พิเศษ

5.2.2.4.2.2 เมื่อฝ่ายปฏิบัติการระงับอัคคีภัยไปถึงยังจุดเกิดเหตุและตรวจสอบพบว่าเพลิงสงบจากการระงับเหตุได้หรือสัญญาณแจ้งเหตุอาจขัดข้อง Contact center ประกาศ Code 500

5.2.2.4.2.3 รายงานผู้บริหารและผู้เกี่ยวข้องรับทราบ

5.2.2.4.2.4 ประสานงานกับเจ้าหน้าที่แผนกวิศวกรรมเพื่อตรวจสอบหาสาเหตุขัดข้องของระบบสัญญาณแจ้งเหตุ

5.2.2.4.2.5 แจ้งหน่วยงานภายนอกยกเลิกการขอความช่วยเหลือ

5.2.2.4.3 กรณีฝ่ายปฏิบัติการระงับอัคคีภัยตรวจสอบพบว่าไม่สามารถระงับเหตุเพลิงไหม้ได้ ผู้ตรวจการแจ้ง Contact center ให้ประกาศ Code 501 (ระบุสถานที่จุดรวมพล) ตาม WI-02-CTC-005 วิธีการประกาศ Code 5

5.2.2.4.3.1 ย้ายไปประจำการที่ศูนย์ประสานงาน

5.3.1.4.3.2 รายงานให้ผู้บริหารและผู้เกี่ยวข้องรับทราบ

5.3.1.4.3.3 ติดต่อขอความช่วยเหลือจากโรงพยาบาลใกล้เคียงเพื่อให้ประสานงานกับฝ่ายเคลื่อนย้ายและส่งต่อผู้ป่วย

รายชื่อโรงพยาบาลใกล้เคียง

โรงพยาบาลระยอง โทร. 038-611147

โรงพยาบาลมาบตาพุด โทร. 038-684444

โรงพยาบาลรวมแพทย์ โทร. 038-831408

โรงพยาบาลศรีระยอง โทร. 038-998555

โรงพยาบาลกรุงเทพพัทยา โทร. 038-259999

โรงพยาบาลมঙ্গุระยอง โทร. 038-691808, 038-682136-9

5.2.2.4.4 อุปกรณ์ที่ต้องเตรียม

- วิทยุสื่อสารและแบตเตอรี่สำรอง

- โทรศัพท์เคลื่อนที่และแบตเตอรี่สำรอง

- ไฟฉาย

- โทรโข่ง

5.2.2 แผนการอพยพหนีไฟ

5.2.2.1 การเคลื่อนย้ายผู้ป่วยเมื่อประกาศแจ้งCode501 หรือเสียงสัญญาณจากระบบ Fire Alarm

ทิศทางการเคลื่อนย้ายผู้ป่วย 2 แนวทาง

- เคลื่อนย้ายผู้ป่วยในแนวราบคือการเคลื่อนย้ายผู้ป่วยไปที่ปลอดภัยบนพื้นที่เดียวกันซึ่งไฟไม่สามารถลุกลามไปถึงได้

- เคลื่อนย้ายผู้ป่วยลงชั้นต่ำกว่าชั้นที่เกิดเพลิงไหม้หรือลงชั้นล่างโดยใช้บันไดหนีไฟ

- ไม่ควรเคลื่อนย้ายผู้ป่วยขึ้นไปยังชั้นที่สูงกว่าชั้นที่เกิดเพลิงไหม้(ยกเว้นกรณีที่เกิดเหตุเพลิงไหม้ในชั้นที่ต่ำกว่าและไม่สามารถเคลื่อนย้ายทางบันไดหนีไฟได้)

- เคลื่อนย้ายผู้ป่วยลงทางบันไดหนีไฟที่ห่างจากจุดเกิดเหตุหรือไม่ใช้เส้นทางหรือบันไดหนีไฟที่มีผจญเพลิงใช้ในการเข้าระงับเหตุ

- ผู้ป่วยอาการหนักเช่นแผนกOR,ICU,LR,ไตเทียม,กายภาพ , GI, CathLab ให้ทำการเคลื่อนย้ายผู้ป่วยด้วยเปลตกหรือเปลสนาม(Soft Stretcher) -

5.2.2.2 ประเภทผู้ป่วยกรณีประกาศCode501 เพื่อให้สามารถวางแผนมอบหมายในการเคลื่อนย้ายผู้ป่วยได้ถูกต้อง

- **ผู้ป่วยประเภทสีเขียว** : หมายถึงผู้ป่วยประเภท 1-2 หรือญาติที่ช่วยเหลือตัวเองได้สามารถเดินได้

(Independent Patient and Relative)

- **ผู้ป่วยประเภทสีเหลือง**:หมายถึงผู้ป่วยประเภท3หรือผู้ป่วยที่ช่วยเหลือตัวเองได้น้อยรวมถึงผู้สูงวัย

(Dependentwith assistant and Gait device include old age)จัดเจ้าหน้าที่ช่วย 1-2คนต่อผู้ป่วย 1คน

- **ผู้ป่วยประเภทสีแดง**:หมายถึงผู้ป่วยประเภท4หรือผู้ป่วยที่ช่วยเหลือตัวเองไม่ได้มีเครื่องช่วยหายใจ

(Dependent)กำหนดเจ้าหน้าที่ 3-4 คนต่อผู้ป่วย 1คนเคลื่อนย้ายโดยใช้เปลตกหรือเปลสนาม(Soft Stretcher)

หมายเหตุ: พยาบาลปฏิบัติการ/พยาบาลหัวหน้าทีมพิจารณาดำเนินการปลดเข็มและอุปกรณ์การให้สาร

ละลายทางหลอดเลือดดำออกจากตัวผู้ป่วยก่อนอพยพทุกรายยกเว้นในกรณีที่มีความจำเป็นต้องให้ยา หรือสารละลายทางหลอดเลือดดำบางประเภท

5.2.2.3 วิธีการการเคลื่อนย้ายผู้ป่วยเด็กอ่อนและผู้ป่วยที่มีภาวะวิกฤตฉุกเฉิน

- เด็กอ่อนให้เจ้าหน้าที่ในแผนก 1คน รับผิชอบเด็ก3คนเคลื่อนย้ายทางบันไดหนีไฟ

- ผู้ป่วยห้องผ่าตัดให้เตรียมอุปกรณ์และเครื่องมือเช่น Ambu bag, Sterile DrapeและSuture Setเตรียมเย็บปิดแผลหรือปิดด้วยผ้าSterileDrapeและเคลื่อนย้ายโดยเปลสนามหรือรถเข็นนอน

- ผู้ป่วยห้องคลอดเตรียมผ้าสะอาดหรือผ้าห่มเพื่อคลุมตัวผู้ป่วยแล้วเคลื่อนย้ายโดยเปลสนามหรือเปลตก

- ผู้ป่วยศุนย์ไตเทียมให้คืนเลือดกลับสู่ตัวผู้ป่วยใช้PlasterStrapเข็มให้เรียบร้อย และเคลื่อนย้ายผู้ป่วย

5.2.2.4 ทีมอพยพจัดเป็น 2 ทีม คือทีมอพยพหลัก และทีมช่วยเหลืออพยพ

5.2.2.4.1 **ทีมอพยพหลัก** : คือเจ้าหน้าที่ในแผนกนั้น ๆโดยมีหัวหน้าแผนกเป็นหัวหน้าทีมกรณีนอก

เวลา Incharge เป็นหัวหน้าทีม

- เมื่อเกิดเหตุหัวหน้าทีมแผนกที่เกิดเหตุและแผนกที่สูงกว่าและต่ำกว่าบริเวณเพลิงไหม้(เช่น OperatorประกาศCode 5 ที่Ward 8หัวหน้าทีมWard 7, Ward8, Ward 9)

- สั่งการให้เจ้าหน้าที่ภายในแผนกแจ้งเหตุการณ์ให้ผู้ป่วยและญาติทราบพร้อมเคลื่อนย้ายผู้ป่วยออกจากห้องพักมาที่จุดปลอดภัยของแผนก

- ตรวจสอบจำนวนผู้ป่วยและแบ่งแยกประเภทผู้ป่วยในแผนกเพื่อเตรียมความพร้อมในการอพยพ

- เจ้าหน้าที่เลขาแผนกหรือผู้ช่วยพยาบาลคนที่ 1รับผิดชอบในการเตรียมรายชื่อผู้ป่วยประจำวัน,ตารางปฏิบัติงานหรือใบมอบหมายงาน,ใบรับเวช

- ผู้ที่ได้รับมอบหมายให้อพยพผู้ป่วย/ญาติให้นำพาผู้ป่วยและญาติไปที่จุดรวมพลตามประเภทผู้ป่วย เมื่อไปถึงจุดรวมพลให้รายงานยอดผู้ป่วยกับ In charge ตามโซนสีของประเภทผู้ป่วย และอยู่ดูแลผู้ป่วยจนกว่าเหตุการณ์จะสงบ

- หัวหน้าแผนกหรือ Incharge แผนก/ผู้ที่ได้รับมอบหมายรายงานยอดพนักงานกับผู้ช่วยบัญชาการแผนฉุกเฉิน 3 (HR)

5.2.2.4.2 ทีมช่วยเหลืออพยพ: คือทีมเคลื่อนย้ายผู้ป่วย, เจ้าหน้าที่แผนกที่ได้รับมอบหมายให้ช่วยเหลือเคลื่อนย้ายผู้ป่วย โดยหัวหน้าแผนกที่เกิดเหตุ จะเป็นผู้กำหนดในการให้ช่วยเหลือ ในการเคลื่อนย้ายผู้ป่วยจะมีเจ้าหน้าที่ของแผนกเป็นผู้นำทีมเคลื่อนย้ายและดูแลผู้ป่วยขณะเคลื่อนย้าย

- ตารางการเข้าช่วยเหลืออพยพของทีมเคลื่อนย้ายผู้ป่วยในแต่ละช่วงเวลา

สถานที่ จำนวนเจ้าหน้าที่เวรเปลี่ยน	เวรเช้า (07.00-15.00 น.)	เวรบ่าย (15.00-23.00 น.)	เวรดึก (23.00-07.00 น.)
แผนกที่เกิดเหตุเพลิงไหม้	2	2	1
OR	2	-	-
ICU	2	2	1 (ห้องบัตร)

- ตารางทีมหน่วยงานมาช่วยเหลือเคลื่อนย้ายผู้ป่วยหน่วยงาน ICU ในเวลาทำการ

หน่วยงานมาช่วยเหลือเคลื่อนย้ายผู้ป่วย	จำนวน (คน)
ฝ่ายทรัพยากรบุคคล	2
แผนกบัญชี	2
แผนกจัดเก็บหนี้	4
แผนก ตา	2
แผนก หู คอ จมูก	2
ศูนย์อาชีวเวชศาสตร์	4
แผนก ห้องบัตร	2

5.2.2.5 แผนฝ่ายจัดเตรียมเส้นทางและพื้นที่พิเศษประกอบด้วย

5.2.2.5.1 แผนกแม่บ้านจัดนำกล่อง code 5 ไปพื้นที่ศูนย์ประสานงาน

ภายในกล่อง Code 5 ประกอบด้วย

- 1.เสื้อกั๊กบ่งชี้ ผู้อำนวยการแผนฉุกเฉิน ผู้ช่วย 1 ผู้ช่วย 2 ผู้ช่วย 3
- 2.หมวกสำหรับบ่งชี้ Incharge Zone เขียว เหลือง แดง
- 3.กระดานบันทึกข้อมูล สำหรับ InchargeZone เขียว เหลือง แดง
- 4.กระดานบันทึกข้อมูล สำหรับ ผู้ช่วย 1
- 5.กระดานบันทึกยอดพนักงาน สำหรับ ผู้ช่วย 3
- 6.ผ้าเช็ดตัว ผ้าชุบน้ำ

5.2.2.5.2 ทีมวิศวกรรม จัดเตรียมอุปกรณ์ดังนี้

- เครื่องปั่นไฟสายไฟพร้อมปลั๊กไฟ Spot light เครื่องเสียง
- โทรโซ่ง ตะขั่วสำหรับยกหรือลากรถ

5.2.2.5.3 เจ้าหน้าที่รักษาความปลอดภัย

- บริหารจัดการเส้นทางการจราจรทางเข้า-ออกโรงพยาบาล
- อำนวยความสะดวกเส้นทางการจราจรให้กับหน่วยงานภายนอกที่เข้ามาช่วยดับเพลิง
- จัดเตรียมพื้นที่สำหรับจอดรถดับเพลิง , รถอื่นๆที่เข้ามาช่วยอพยพ

5.2.2.5.4 เจ้าหน้าที่เคลื่อนย้ายผู้ป่วยจัดการเข็นนั่ง/รถนอน, เปลดัก, วิทยุสื่อสาร, โทรศัพท์มือถือ

5.2.2.6 แผนฝ่ายปฐมพยาบาลและเตรียมเคลื่อนย้ายผู้ป่วยอาการหนักส่งต่อโรงพยาบาลใกล้เคียง

ฝ่ายปฐมพยาบาลมีหน้าที่ในการช่วยเหลือดูแลปฐมพยาบาลผู้ได้รับบาดเจ็บจากเหตุเพลิงไหม้รวมทั้งผู้ป่วยและญาติโดยแยกผู้ป่วยและผู้ได้รับบาดเจ็บที่มีอาการหนักส่งต่อโรงพยาบาลใกล้เคียงด้วยความรวดเร็วและปลอดภัย

ผู้รับผิดชอบ : ผู้จัดการ (ศูนย์อุบัติเหตุและฉุกเฉินER and EMS/ผู้จัดการฝ่ายการพยาบาลวิกฤติCritical, ผู้จัดการOPD)

อุปกรณ์ที่ต้องเตรียม

- ศูนย์อุบัติเหตุและฉุกเฉินER and EMS จัดเตรียมรถ Ambulance พร้อมอุปกรณ์ทางการแพทย์
- แผนกเครื่องมือแพทย์จัดเตรียมแก๊สทางการแพทย์ชนิดหัวถือ

5.2.2.7 แผนการดูแลผู้ป่วยที่จตุรรมพล

- ZONE เขียว หมายถึงจตุรรมพลสำหรับผู้ป่วยหรือญาติที่สามารถช่วยเหลือตัวเองได้

ผู้รับผิดชอบTeam leader: In charge ZONE เขียว

- ในเวลาทำการ :In charge ผู้จัดการฝ่ายPCG1, ผู้จัดการฝ่ายPCG2

- นอกเวลาทำการ :In charge ICU หรือผู้ได้รับมอบหมาย พยาบาลICU

บทบาทหน้าที่

1. รับรายงานยอดผู้ป่วยที่อพยพมาจากอาคารโรงพยาบาล
2. รายงานยอดผู้ป่วยให้ผู้ช่วยบัญชาการแผนกฉุกเฉิน1 ทราบเป็นระยะจนกว่าเหตุการณ์จะสงบ
3. Inchargezone สีเขียวและผู้ที่ได้รับมอบหมายให้อพยพผู้ป่วย/ญาติ ประเมินระดับผู้ป่วยกรณีผู้ป่วยมีอาการเปลี่ยนแปลงต้องได้รับการปฐมพยาบาลให้เคลื่อนย้ายผู้ป่วยไปตามที่ Incharge เห็นสมควร

- ZONE เหลือง :หมายถึงจตุรรมพลผู้ป่วยและญาติที่อพยพมาจากอาคารโรงพยาบาลที่ต้องมีผู้ช่วยเหลือ1-2

คน

ผู้รับผิดชอบTeam leader: In charge ZONE เหลือง

- ในเวลาทำการ: Incharge ผู้จัดการฝ่าย PCG 3, 4

- นอกเวลาทำการ :In charge OR หรือผู้ที่ได้รับมอบหมาย -

บทบาทหน้าที่

1. รับรายงานยอดผู้ป่วยที่อพยพมาจากอาคารโรงพยาบาล
2. รายงานยอดผู้ป่วยให้ผู้ช่วย1ทราบเป็นระยะจนกว่าเหตุการณ์จะสงบ
3. Incharge zone สีเหลืองและผู้ที่ได้รับมอบหมายให้อพยพผู้ป่วย/ญาติประเมินระดับผู้ป่วยกรณีผู้ป่วยมีอาการเปลี่ยนแปลงต้องได้รับการปฐมพยาบาลอย่างเร่งด่วนให้เคลื่อนย้ายผู้ป่วยไป ZONEสีแดง หรือตามที่ Incharge เห็นสมควร

- ZONE แดง หมายถึงจตุรรมพลผู้ป่วยและญาติที่อพยพมาจากอาคารโรงพยาบาลที่ไม่สามารถช่วยเหลือตนเองได้

ผู้รับผิดชอบTeam leader: In charge ZONE แดง

- ในเวลาทำการ:In charge ผู้จัดการฝ่าย PCG 5, ผู้จัดการฝ่ายPCG 6, แพทย์, เจ้าหน้าที่แผนก

- นอกเวลาทำการ :In charge ER หรือผู้ได้รับมอบหมาย -

หน้าที่หลัก:ดูแลช่วยเหลือผู้ป่วยอาการหนักที่อพยพลงมาจากอาคารโรงพยาบาลและดูแลปฐมพยาบาลผู้ป่วยที่ได้รับบาดเจ็บจากเหตุเพลิงไหม้ผู้ป่วยที่มีอาการหนักส่งต่อโรงพยาบาลใกล้เคียงตามลำดับความเร่งด่วน

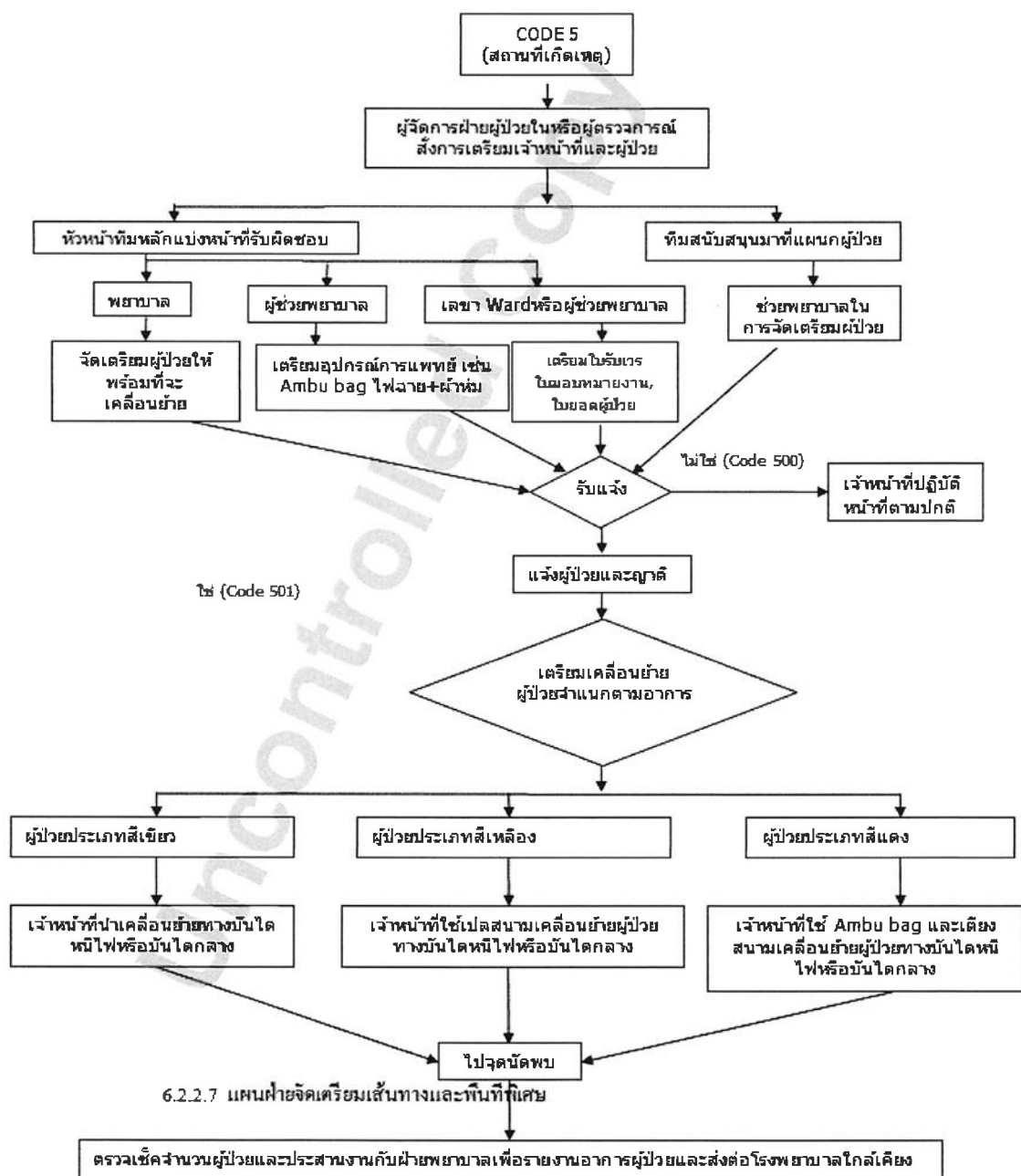
5.2.2.8 ฝ่ายเคลื่อนย้ายผู้ป่วยและส่งต่อ(ผู้รับผิดชอบ:Supervisor)

- ฝ่ายเคลื่อนย้ายผู้ป่วยและส่งต่อมีหน้าที่ส่งต่อผู้ป่วยในโซน เหลือง และโซนแดงไปยังโรงพยาบาลที่มีศักยภาพในการให้บริการทางพยาบาล

5.2.2.9แผนฝ่ายการประชาสัมพันธ์

ฝ่ายการประชาสัมพันธ์มีหน้าที่ประสานงานให้ข้อมูล-รับข้อมูลส่งต่อผู้อำนวยการโรงพยาบาลหรือผู้บริหารที่ได้รับมอบหมายในการให้ข้อมูลข่าวสารต่อสื่อมวลชนและผู้เกี่ยวข้อง

การปฏิบัติงานเมื่อเกิดเหตุเพลิงไหม้ฝ่ายอพยพ



5.3 แผนบรรเทาทุกข์และปฏิรูปฟื้นฟู

-กำหนดแผนและแนวทางในการช่วยบรรเทาทุกข์ ทั้งด้านการดูแลรักษาเยียวยาให้กับผู้ที่ได้รับผลกระทบหลังเกิดเหตุเพลิงไหม้

- ให้ข้อมูล คำปรึกษาแก่ผู้บริหารเพื่อการตัดสินใจ และสั่งการ
- ประสานงานบริษัทประกันวินาศภัยและหน่วยงานภาครัฐ
- สำรวจความเสียหาย และประเมินสถานการณ์
- กำหนดแผนงานในการปรับปรุง ซ่อมแซม แก้ไข โครงสร้างเครื่องมืออุปกรณ์ งานระบบต่างที่ชำรุดเสียหายให้คืนสภาพ
- การช่วยชีวิตและการค้นหาผู้เสียชีวิต
- กำหนดแผนและแนวทางในการปฏิรูปฟื้นฟูเพื่อให้สามารถเปิดดำเนินการได้อย่างรวดเร็ว

6. ฝั่งงาน

ตามที่ระบุข้างต้น

7. ตัวชี้วัด

ฝึกซ้อมแผนการอพยพหนีไฟและการดับเพลิงเบื้องต้นอย่างน้อยปีละ 1 ครั้ง ประเมินผลการซ้อมแผนทบทวนพัฒนาและปรับปรุงแผนให้เหมาะสมและสอดคล้องกับมาตรฐานรายงานผลการดำเนินงานปัญหาอุปสรรคแผนพัฒนา/ปรับปรุงต่อคณะกรรมการบริหารสิ่งแวดล้อมเพื่อการดูแลผู้ป่วย (Environment of care Committee : ECC)

8. ข้อควรระวัง/ข้อแนะนำ

- ความเสี่ยงต่อผู้รับบริการ
- ความเสี่ยงต่อผู้ปฏิบัติงาน
- ความเสี่ยง/ผลกระทบต่อสิ่งแวดล้อม

9. การเฝ้าติดตาม

9.1 Fire safety round อย่างน้อยไตรมาสละครั้งเพื่อค้นหาความเสี่ยงในการเกิดอัคคีภัยรวมถึงตรวจสอบอุปกรณ์ป้องกันและระงับเหตุเพลิงไหม้สัญญาณแจ้งเหตุตามที่ระบุไว้ข้างต้น

9.2 ECC Round รายงานเพื่อทวนสอบ Flow Code 5 A R C E

10. เอกสารที่เกี่ยวข้อง

PL-02-BRH-006 Fire Safety Management Plan

11. เอกสารอ้างอิง

กฎกระทรวงว่าด้วยการกำหนดมาตรฐานในการบริหารจัดการและดำเนินการด้านความปลอดภัยอาชีวอนามัยและสภาพแวดล้อมในการทำงานเกี่ยวกับการป้องกันและระงับอัคคีภัย

12. อื่นๆ

-